

彰化縣福興國中一一一學年度第二學期社會科七年級補考題庫

一、單題

1. (A)臺灣社會幾乎所有父母都會讓孩子接受高中或高職教育，甚至繼續升學至大學、研究所，他們認為教育是讓孩子融入社會的最佳管道。請問：上述的觀念屬於下列何者？ (A)主流文化 (B)次文化 (C)文化多元 (D)文化失調。
2. (D)臺灣為了保護珍貴的自然及人文資源，在各地設立國家公園，其中以戰地史蹟為主的國家公園設立於下列哪一個地區？ (A)屏東縣 (B)南投縣 (C)花蓮縣 (D)金門縣。
3. (D)日治時期，總督府對鴉片實施漸禁政策的原因為何？ (A)鴉片吸食人口太多，引起民眾抗議 (B)鴉片無害，無禁止的必要 (C)企圖抑制臺灣的人口成長 (D)總督府可從鴉片專賣之中賺取大量利潤。
4. (B)我國隨著社會的發展過程，男女性別比例出現變化。附表為我國各年代的男女比例，請問：性別比最高的年分為何者？

時間	男	女
45年	477萬	459萬
59年	772萬	704萬
69年	940萬	862萬
79年	1,061萬	977萬
89年	1,138萬	1,091萬
99年	1,148萬	1,163萬

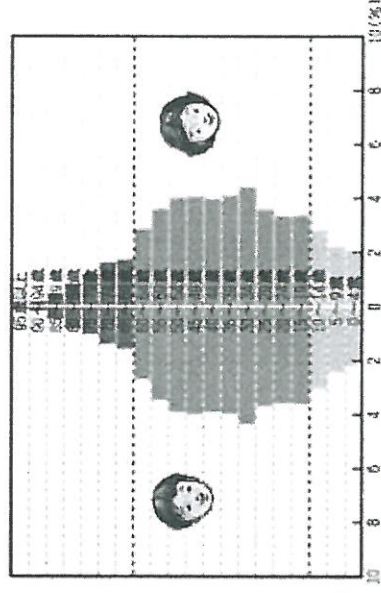
- (A)45年 (B)59年 (C)89年 (D)99年。
5. (D)下列哪些措施，使得臺灣在1960年代能較其他發展中國家搶先一步取得吸引外資的有利地位？ (A)高速公路便捷的交通 (B)新竹科學工業園區的成立 (C)實施耕者有其田 (D)加工出口區的设置。
6. (D)附圖對話中所提到的社會福利措施，應為下列何者？



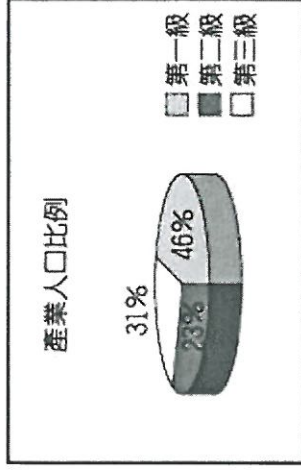
- (A)就業安全 (B)福利服務 (C)社會保險 (D)社會救助。
7. (A)近年來，臺灣社會更趨多元化，大都市裡常見

到東南亞異國風情的餐飲店出現，這是因何者為臺灣社會注入了新的文化內容？ (A)新住民與國際移工 (B)日本官員 (C)美國駐軍 (D)外省移民。

8. (A)兒玉源太郎擔任第四任臺灣總督 (1898~1906年)，是臺灣社會開始穩定的時期，他任用民政長官後藤新平進行一連串的基础建設。下列哪一建設是在他的任期內所推行的？ (A)設立臺灣銀行 (B)完成嘉南大圳 (C)設置臺灣第一條電報線 (D)成立全臺首學。
9. (C)附圖為民國105年臺灣人口金字塔圖，依圖推測，臺灣未來的人口結構將以何種現象最嚴重？



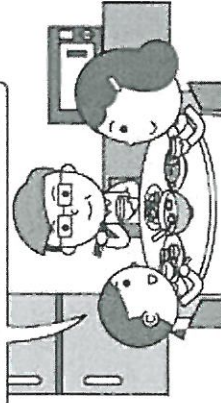
- (A)性別比失衡 (B)出生率上升 (C)人力資源缺乏 (D)人口素質不佳。
10. (D)國民政府在下列哪一場戰爭中失利，迫使政府撤退來臺？ (A)1937年中日戰爭 (B)甲午戰爭 (C)韓戰 (D)國共內戰。
11. (D)運輸包括公路、鐵路、海運、河運、空運等方式。下列關於這些交通運輸的敘述，哪一項錯誤？ (A)海運價格較為低廉 (B)空運速度快，但運費高昂 (C)公路適應地形的能力最強 (D)鐵路最能深入各地。
12. (A)相較於其他運輸方式，下列關於鐵路運輸特性的敘述中，何者正確？ (A)載貨量較公路大 (B)分布範圍比公路要廣 (C)長途運費較空運貴 (D)受地形限制較公路小。
13. (A)17世紀以來，臺灣深受外來政權的統治。國民政府是從哪一個外來政權手中接收臺灣？ (A)日本 (B)西班牙 (C)美國 (D)荷蘭。
14. (B)在臺灣與中國大陸終止交流40年之後，政府終於開放臺灣人民至中國大陸探親，這是哪一位總統任內的措施？ (A)嚴家淦 (B)蔣經國 (C)李登輝 (D)陳水扁。
15. (B)臺灣某縣市的產業人口結構如附圖所示。請問：該地區最可能是哪一個縣市？



(A)臺北市 (B)嘉義縣 (C)高雄市 (D)新北市。

16. (D)網路上資訊繁多，小品收到一則訊息後詢問家人，依照附圖情境，哪一位家人較具有媒體識讀能力？

朋友轉傳一篇報導給我，聽說這樣東西吃多了，會得癌症。



(A)爸爸：我相信醫生的專業素養，少吃為妙 (B)媽媽：我之看過類似文章，絕對是真的 (C)哥哥：空穴不來風，科學報告不可能有假 (D)姊姊：先確認作者信譽，並詢問專業人士。

17. (B)「一名公車司機檢到 20 萬元，因擔心失主有急用，馬上送至警察局，該名失主為了感謝司機，包了一個紅包要送他，但司機婉拒並稱這是應該的，經媒體報導後，輿論稱讚司機拾金不昧且有善心。」上述中，這名司機被稱讚的不僅只是守法，還包含遵守下列何種社會規範？ (A)風俗習慣 (B)倫理道德 (C)宗教信仰 (D)法律。

18. (A)下列新聞報導的內容符合何種公民素養的精神？

根據財政部統計處公布資料，2018 年公益彩券銷售盈餘為 267 億元，用於挹注社會福利支出，同時創造了 4 萬多個工作機會，扶植弱勢群體就業。

(A)追求公平正義 (B)尊重公共利益 (C)遵守公共秩序 (D)維護公眾利益。

19. (B)附圖是一本書的封面，書名為《改姓名全書》，由「臺灣改姓名推進黨」發行。這本書應是下列哪一個時期的出版品？



(A)日本治臺初期 (1895~1919 年) (B)日本治臺後期 (1937~1945 年) (C)中華民國在臺灣初期 (1945~

1960 年) (D)清帝國時期 (1683~1895 年)。

20. (D)1976 年臺灣曾躍升為世界最大的鞋類輸出國。但 1970 年代初，以國際貿易為主的臺灣卻在經濟發展過程中，遭遇何種危機？ (A)中共實施改革開放，沿海經濟實力威脅臺灣 (B)加入世界貿易組織，影響本土的農業發展 (C)亞洲金融風暴，臺灣面臨嚴重的通貨膨脹 (D)國際油價居高不下，造成全球經濟不景氣。

21. (B)臺灣農業的耕作方式集約度高，下列何者最能顯示此種耕作方式的特色？ (A)農民平均收入高 (B)單位面積產量高 (C)每戶耕地面積廣大 (D)投入資金和技術少。

22. (D)知名的便當連鎖店標榜使用香 Q 好吃的池上米，因此生意相當興隆。請問：該店所使用的米飯是來自於下列哪一個純淨少汙染地區所生產的稻米？ (A)雲林縣 (B)彰化縣 (C)屏東縣 (D)臺東縣。

23. (C)人口變化情況可以反映出一地區的社會狀況。當某地區普遍實施全民健保時，可能會有下列何種人口的變化？ (A)出生率下降 (B)出生率上升 (C)死亡率下降 (D)死亡率上升。

24. (D)滷肉飯、米粉、碗粿等是著名的臺灣小吃，外國觀光客的最愛。請問：這些美食是屬於何種文化的代表？ (A)麵食 (B)西方 (C)歐式 (D)米食。

25. (P)臺灣人口分布並不平均，西部人口的分布較東部稠密，其主要原因不包括下列何者？ (A)就業機會多 (B)交通較方便 (C)平原較寬廣 (D)降水季較長。

26. (C)怡盛收到一位外國朋友的訊息如附圖，根據內容判斷，他即將採取何種方式向政府表達意見？



(A)媒體投書 (B)公民投票 (C)遊行抗議 (D)辦公聽會。

27. (C)沛棻想蒐集例子說明「文化位階」，以下哪一篇專題文章符合他的需要？ (A)原住民族舉辦傳統豐年祭活動 (B)民間燒王船活動祈求眾生平安 (C)日本殖民政府在臺灣推行日本語 (D)伊斯坦蘭教徒歡度開齋節齊聚首。

28. (C)聚落形成與自然環境密切相關，可分鄉村聚落和

都市聚落，關於這兩種聚落的差異，不包括下列何者？(A)人口總數 (B)人口密度 (C)土地面積 (D)居民職業。

29. (A)為了維持社會秩序，人與人的互動有一套行為準則，使人的行為有遵循的方向，知道哪些事應該做、哪些事不應該做，而這套行為準則稱為下列何者？(A)社會規範 (B)自然法則 (C)因果循環 (D)宗教戒律。

30. (C)臺灣歷代的外來統治者，都曾遭遇過或大或小的抗爭活動，進而造成許多人民傷亡。日治時期的余清芳因為哪一抗爭行動而被處死？(A)郭懷一事件 (B)霧社事件 (C)西來庵事件 (D)臺灣民主國。

31. (D)附圖為臺灣精英電腦公司在會議中討論經營策略的過程，請問：該公司打算前往越南設廠的主要目的為何？



(A)擴展海外市場 (B)加速產品研發 (C)降低運輸成本 (D)減少生產成本。

32. (A)韓戰爆發後，美國與臺灣簽訂下列哪一條約，以加強中美間的合作關係？(A)《中美共同防禦條約》(B)《中美日安保條約》(C)《臺灣關係法》(D)《對華白皮書》。

33. (D)日治時期臺灣總督權力極大，主要是受到哪一項法律的保障？(A)日本憲法 (B)民法 (C)刑法 (D)六三法。

34. (D)國家公園是指具有國家代表性之自然區域或人文史蹟，內政部自1982年以來共設置了9座國家公園，保護了臺灣許多珍貴資源。請問：若以附圖中臺灣的國家公園分布圖判斷，哪一個區域的國家公園數量最多？



(A)東部區域 (B)北部區域 (C)中部區域 (D)南部區域。

35. (D)「清明掃墓」是我國社會中流傳久遠的年節習俗，下列相關敘述何者錯誤？(A)這是一種風俗習慣 (B)強調慎終追遠的精神 (C)是社會中長期累積的生活經驗，相沿成習、約定成俗的慣例 (D)清明節若不掃墓會受到國家公權力的處罰。

36. (A)1980年代後期開始，何人在政治上的努力，促使臺灣和平轉型為一個開放、自由的民主憲政國家？(A)李登輝 (B)蔣中正 (C)陳水扁 (D)陳誠。

37. (D)小美參觀「臺灣日治時期的照片特展」。請問：下列哪一張照片不應該出現在這次特展中？(A)從臺北郵政局發出的電報內容 (B)一批批的稻米和蔗糖在碼頭邊等著上船裝運 (C)日月潭發電工程完工，有助臺灣工業發展 (D)舉行基隆到臺北段的鐵路通車典禮。

38. (D)臺灣在民國70年代面臨產業發展的問題時，在哪一個地區設立了第一個科學工業園區，使其順利轉型為今日臺灣主要的高科技工業活動中心？(A)臺北市 (B)臺中市 (C)高雄市 (D)新竹市。

39. (A)不管是美國還是巴布亞紐幾內亞，彼此共享相同的生活方式，這說明文化具有下列何項特性？(A)普遍性 (B)差異性 (C)制約性 (D)累積性。

40. (C)《臺灣醫療史》記載某一時期的特色如下：「傳統臺灣醫生的社會地位並不高，新醫學提高了臺灣醫生的社會地位，不少臺籍醫師取得較高的社會地位之後，轉而積極參加抗議政府的活動。」請問：這是指下列哪一時期？(A)荷治時期 (B)清帝國晚期 (C)日治時期 (D)戰後初期。

彰化縣福興國中——學年度第二學期社會科
七年級補考題庫答案卷

一、單題

- 1.(A) 2.(D) 3.(D) 4.(B) 5.(D)
- 6.(D) 7.(A) 8.(A) 9.(C) 10.(D)
- 11.(D) 12.(A) 13.(A) 14.(B) 15.(B)
- 16.(D) 17.(B) 18.(A) 19.(B) 20.(D)
- 21.(B) 22.(D) 23.(C) 24.(D) 25.(D)
- 26.(C) 27.(C) 28.(C) 29.(A) 30.(C)
- 31.(D) 32.(A) 33.(D) 34.(D) 35.(D)
- 36.(A) 37.(D) 38.(D) 39.(A) 40.(C)